

Device Search Utility v3.x

Manual De Usuario

Versión 1.0, Octubre de 2024

www.moxa.com/products



© 2024 Moxa Inc. All rights reserved.

Device Search Utility v3.x Manual De Usuario

El software descrito en este manual se proporciona bajo un acuerdo de licencia y solo puede ser utilizado de acuerdo con los términos de dicho acuerdo.

Aviso de Derechos de Autor

© 2024 Moxa Inc. Todos los Derechos Reservados.

Marcas comerciales

El logotipo de MOXA es una marca registrada de Moxa Inc. Todas las demás marcas comerciales o marcas registradas en este manual pertenecen a sus respectivos fabricantes.

Aviso Legal

- La información en este manual están sujetas a cambios sin previo aviso y no representa un compromiso por parte de Moxa.
- Moxa proporciona este documento en su estado presente, sin garantía de ningún tipo, ya sea explícita o implícita, incluyendo, pero no limitándose a, su propósito particular. Moxa se reserva el derecho de realizar mejoras y/o cambios en este manual, al igual que en los productos y/o programas descritos en este manual, en cualquier momento.
- La información proporcionada en este manual tiene la intención de ser precisa y confiable. Sin embargo, Moxa no asume responsabilidad por su uso, ni por cualquier infracción a los derechos de terceros que pueda resultar de su uso, la aplicación de cualquier producto es responsabilidad total de los usuarios.
- Este producto puede incluir errores técnicos o tipográficos no intencionales. Se realizan cambios periódicamente en la información aquí contenida para corregir tales errores, y estos cambios se incorporan en nuevas ediciones de la publicación.

Información de Contacto de Soporte Técnico

www.moxa.com/support

Tabla de Contenidos

1.	Introducción	4
2.	Cómo Utilizar Device Search Utility	5
	Instalación Y Ejecución	5
	Panel de Trabajo e Interfaz de Usuario.....	5
	Función	6
	Buscar Dispositivo	6
	Desbloquear.....	7
	Inicio de Sesión Por Primera Vez	7
	Consola	9
	Localizar	9
	Asignar IP.....	9
	Asignar IPv4	9
	Asignar IPv6	10
	Más Funciones.....	12
	Importar Configuración	12
	Exportar Configuración	13
	Actualización de Firmware.....	13
	Certificado de Importación	14
	Lista de host permitidos.....	14
	Reiniciar	15
	Reajustar.....	16
	Mapeo COM	16
	Modo Real COM	16
	Filtro	25
	Vista Resumida	26
	Guardar lista en archivo.....	26
	Mostrar/Ocultar Campos	27
	Información de la Aplicación.....	28
	Acerca de	28
	Manual Del Usuario.....	28
	Preferencias	28
	Búsqueda de dispositivos.....	28
	Tiempo De EsperaDe Desbloqueo	29
	Idioma	29
3.	Consejos de Escenarios de Uso	30
	Despliegue Masivo.....	30
A.	Mensajes de Error	31

1. Introducción

Device Search Utility (DSU) es una herramienta práctica que ayuda a descubrir fácilmente los dispositivos NPort y MGate de Moxa, además de proporcionar funciones para el despliegue de dispositivos individuales y masivos. El nuevo **DSU v3.x** funciona como una aplicación web en Chrome, Firefox y Microsoft Edges.

Sistemas operativos compatibles:

- Windows 11, 10, 8.1, 8 y 7

En el entorno de Windows 7, se deben instalar los siguientes paquetes considerando la compatibilidad con TLS v1.2 y .NET 6:

- Service Pack 1 (SP1)
- Microsoft Visual C++ 2015-2022 Redistributable
- KB3063858
- Microsoft Root Certificate Authority 2011

- Windows Server 2022, 2019, 2016, 2012 R2, 2012 y 2008 R2

En el entorno de Windows Server 2008 R2, se deben instalar los siguientes paquetes considerando la compatibilidad con TLS v1.2 y .NET 6:

- Service Pack 1 (SP1)
- Microsoft Visual C++ 2015-2022 Redistributable
- KB3063858
- Microsoft Root Certificate Authority 2011

Tipo y versión del navegador

	Chrome	Firefox	Microsoft Edge
Windows 11	Versión 128.0.6613.85 y posteriores	Versión 129.0.2 y posteriores	Versión 126.0.2592.87 y posteriores
Windows 10			
Windows Server 2022			
Windows Server 2019			
Windows Server 2016	Versión 109.0.5414.120 y posteriores	Versión 115.14.0 y posteriores	No compatible
Windows 8.1			
Windows 8			
Windows 7			
Windows Server 2012 R2			
Windows Server 2012			
Windows Server 2008 R2			



AVISO

Si su versión del sistema operativo es antigua o solo admite un navegador antiguo, por ejemplo, Internet Explorer, utilice la versión 2.x del Software **DSU**. **DSU 2.x** solo es compatible con productos más antiguos.

Modelos compatibles:

Consulte la **Nota de la versión** en la sección **Acerca de** para conocer qué productos son compatibles con el Software **DSU v3.x**.

2. Cómo Utilizar Device Search Utility

Instalación Y Ejecución

La instalación de la aplicación tiene dos opciones:

- Instalación completa: Siga los pasos del instalador para completar la instalación.
 - Instalación silenciosa: DeviceSearchUtility_Installer.exe /silentInicie la aplicación haciendo clic en el acceso directo **DSU** desde el escritorio de su computadora.
- Versión portátil/autónoma: Las restricciones de seguridad de ciertos clientes pueden limitar la instalación de una nueva aplicación en el ordenador. Copie la carpeta "DeviceSearchUtility" del archivo zip que descargó del sitio web de Moxa a su escritorio. Siga las instrucciones a continuación:
 - Ejecute DeviceSearchUtility.exe como administrador
 - Ejecute DeviceSearchUtility.exe como administrador
 - Haga clic en el acceso directo de DeviceSearchUtility (.url) para iniciar el navegador para **DSU**



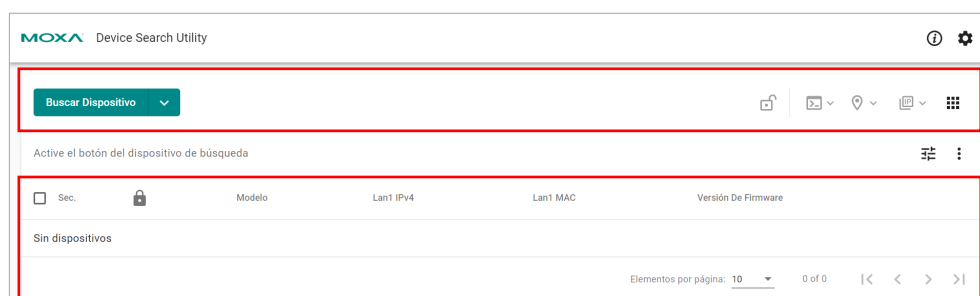
AVISO

En el mismo ordenador, **DSU** solo se puede utilizar en una única instancia. Acceder a **DSU** a través de una nueva pestaña del navegador, otro navegador o medios remotos denegará esta acción y mostrará el **mensaje de Error** siguiente:

Advertencia

DSU solo permite una única conexión. Por favor cierre esta página.

Panel de Trabajo e Interfaz de Usuario



Barra de herramientas

Tabla de lista de búsqueda

Icono De Función	Nombre De La Función	Breve Introducción
	Buscar dispositivo	Búsqueda de dispositivos por difusión, unicast o rango de IP
	Desbloquear	Desbloqueo de dispositivos seleccionados del mismo modelo
	Consola	Uso de la consola web
	Localizar	Localizar el dispositivo activando el zumbador o indicador LED
	Asignar IP	Asignación de la dirección IP del (de los) dispositivo(s)

Icono De Función	Nombre De La Función		Breve Introducción
	Más Funciones		Funciones avanzadas
	Importar Configuración		Importar configuración a dispositivos del mismo modelo
	Exportar Configuración		Exportar configuración de dispositivos del mismo modelo
	Actualización de firmware		Actualización de firmware para dispositivos del mismo modelo
	Importar Certificado		Importar certificados en el/los dispositivo(s)
	Lista De Permitidos		Configuración de la lista de direcciones IP permitidas que tienen acceso al dispositivo
	Reiniciar		Reiniciar dispositivo(s)
	Reajustar		Restablecer el dispositivo o dispositivos a los ajustes de fábrica
	Filtro		Buscar en el filtro de la tabla de listas
	Información		Secciones de Acerca de y Manual del Usuario
	Preferencia		Configuraciones de utilidad, selección de idiomas"

Nombre de la Columna de la Tabla de Resultados de Búsqueda	Breve Introducción	Mostrado por defecto
Nombre del Dispositivo	El nombre alias del dispositivo	No
Nombre del Modelo	El tipo de modelo del dispositivo	Si
Estado de Desbloqueo	El estado de bloqueo de DSU	Si
LAN1 IPv4	Dirección IPv4 de LAN1	Si
LAN1 MAC	Dirección MAC de LAN1	Si
LAN2 IPv4	Dirección IPv4 de LAN2	No
LAN2 MAC	Dirección MAC de LAN2	No
LAN1 IPv6	Dirección IPv6 de LAN1	No
LAN2 IPv6	Dirección IPv6 de LAN2	No
Versión De Firmware	Versión actual de firmware cargado en el dispositivo	Si

Función

La disponibilidad de funciones en **DSU** depende de cómo su dispositivo admite la función. Si la función está deshabilitada en el firmware de su dispositivo, la función se mostrará como deshabilitada en **DSU**. Si su dispositivo no admite la función, entonces la función no se mostrará en **DSU**.

Buscar Dispositivo

Buscar Dispositivo ▼

Buscar Dispositivo proporciona tres formas de búsqueda. Haga clic en el menú desplegable para ver las opciones:

Buscar Dispositivo	Acción predeterminada del botón. Buscara los dispositivos mediante difusión broadcast.
Buscar por IP	Buscar el dispositivo por IP específica
Buscar por rango de IP	Busque el dispositivo en un rango de IP determinado, por ejemplo, de 192.168.127.1 a 192.168.127.255

Cuando intente desbloquear el dispositivo, la ventana de inicio de sesión le recordará configurar la cuenta y la contraseña, Los requisitos mínimos para su contraseña se muestran como consejos debajo del campo de contraseña.

Nueva Configuración

Configure la cuenta y la contraseña cuando utilice el dispositivo por primera vez.

Cuenta

Moxa

Nueva contraseña

Contiene al menos caracteres

Confirmar contraseña

CANCELAR

CONFIGURACIÓN

Una vez que haya creado la cuenta y la contraseña predeterminadas con éxito, el dispositivo puede reiniciarse. Después de completar la tarea de **INICIAR NUEVA TAREA**, el icono de bloqueo cambiará al tipo **Avanzado**:

<input type="checkbox"/>	Sec.		Modelo	LAN1 IPv4	LAN1 MAC	Versión De Firmware
<input type="checkbox"/>	1		NPort 6250-G2	192.168.127.254	00:90:E8:62:50:A1	-
<input type="checkbox"/>	2		NPort 5450I	192.168.127.254	00:90:E8:9A:E0:BF	3.14
<input type="checkbox"/>	3		NPort 6250	192.168.127.254	00:90:E8:4B:B2:E4	2.2
<input type="checkbox"/>	4		NPort 5210A	192.168.127.254	00:90:E8:AD:45:10	1.6

Si ocurre un error al desbloquear, como ingresar la contraseña incorrecta, el sistema le notificará mostrando un **Mensajes de Error** en la esquina inferior derecha de la pantalla.

Elementos por página: 10 1 ~ 3 of 3

Error de desbloqueo



AVISO

1. Solo puedes desbloquear dispositivos del mismo modelo.
2. Si necesita cambiar la cuenta y la contraseña, por favor vaya a la consola web y busque la función de **User Account**.
3. Un mecanismo de bloqueo automático bloquea el dispositivo después de un período de inactividad (por defecto tres minutos), requiriendo que lo desbloquee nuevamente. La opción de bloqueo automático está en **Preferencias > Tiempo de espera de desbloqueo**.

Consola



La consola web del dispositivo contiene todas las configuraciones. Al hacer clic en el botón, se revelan las opciones de acceso. Las opciones no compatibles con el dispositivo estarán deshabilitadas.

- HTTP (IPv4)
- HTTPS (IPv4)
- HTTPS (IPv6)
- Telnet



AVISO

Para productos lanzados posteriormente, ciertos métodos de conexión inseguros están deshabilitados por defecto, como HTTP y Telnet. Si necesita acceder al dispositivo mediante uno de estos métodos, primero habilítelos a través de la consola web: **Basic Settings > Console Settings**.

Localizar



Debe desbloquear el dispositivo antes de poder usar la función.

Esto es para localizar el dispositivo activando el zumbador. Al hacer clic en el botón, se mostrarán todas las opciones de **Localizar**. Si su dispositivo no admite ciertas opciones, se desactivarán:

- Localizar (IPv4)
- Localizar (IPv6)

Asignar IP



Debe desbloquear el dispositivo antes de poder usar la función.

Haga clic para asignar IPv4 o IPv6. Si los dispositivos seleccionados son compatibles con IPv6, aparecerá la pestaña IPv6; de lo contrario, **DSU** solo mostrará la pestaña IPv4.

Asignar IPv4

Modo: Estático o DHCP

Haga clic en el campo de **Dirección IP**, **Máscara de subred**, **Puerta de enlace predeterminada** – **Opcional** para ingresar manualmente los valores.

Si ha seleccionado varios dispositivos y no se requiere una IP específica para cada dispositivo, puede considerar usar (**ASIGNAR IP SECUENCIALMENTE**) para configurar rápidamente las IP. La función se basará en el valor de IP del primer dispositivo en la lista para incrementar la dirección IP de los dispositivos posteriores.

Asignar IP

IPv4

Modo

Estático

4 dispositivo(s)

ASIGNAR IP SECUENCIALMENTE

Sec.	Modelo y dirección MAC	Dirección IP	Máscara de subred	Puerta de enlace predeterminada - opcional
1	NPort 6250-G2 00:90:E8:62:50:A1	192.168.127.254	255.255.255.0	
2	NPort 5450I 00:90:E8:9A:E0:BF	10.12.101.202	255.255.255.0	
3	NPort 6250 00:90:E8:4B:B2:E4	10.12.101.204	255.255.255.0	

CANCELAR

ASIGNAR Y REINICIAR

Clonar “Máscara de subred” / “Puerta de enlace predeterminada” en todos los dispositivos

Esta es una forma rápida de copiar y pegar los valores de Máscara de subred o Puerta de enlace en todos los dispositivos seleccionados. Edite primero **Máscara de subred** y **Puerta de enlace predeterminada - Opcional** de cualquier dispositivo, y encuentre las opciones en el icono de menú al final de la lista y aplíquelas:

Sec.	Modelo y dirección MAC	Dirección IP	Máscara de subred	Puerta de enlace predeterminada - opcional
1	NPort 6250-G2 00:90:E8:62:50:A1	192.168.127.254	255.255.255.0	
2	NPort 5450I 00:90:E8:9A:E0:BF	10.12.101.202	255.255.255.0	
3	NPort 6250 00:90:E8:4B:B2:E4	10.12.101.204	255.255.255.0	

Clonar máscara de subred a todos los...

Clonar Puerta de enlace predeterminada...

Asignar IPv6

Modo: Estático, Auto o Deshabilitar.

Haga clic en el campo de **Dirección IP**, **Prefijo**, **Puerta de enlace predeterminada – Opcional** para ingresar manualmente los valores.

Si ha seleccionado varios dispositivos y no se requiere una IP específica para cada dispositivo, puede considerar usar **ASIGNAR IP SECUENCIALMENTE** para configurar rápidamente las IP. La función se basará en el valor de IP del primer dispositivo en la lista para incrementar la dirección IP de los dispositivos posteriores.

Asignar IP

IPv4

IPv6

Modo

Estático

2 dispositivo(s)

ASIGNAR IP SECUENCIALMENTE

Sec.	Modelo y dirección MAC	Dirección IP	Máscara de subred	Puerta de enlace predeterminada - opcional
1	NPort 6250-G2 00:90:E8:62:50:A1	192.168.127.254	255.255.255.0	
2	NPort 6250 00:90:E8:4B:B2:E4	10.12.101.204	255.255.255.0	

Elementos por página: 10

1 - 2 of 2

<<

<

>

>>

CANCELAR

ASIGNAR Y REINICIAR

Clonar “Prefijo” / “Puerta de enlace predeterminada” en todos los dispositivos

Esta es una forma rápida de copiar y pegar el valor de Prefijo o Puerta de enlace en todos los dispositivos seleccionados. Edite primero **Prefijo** y **Puerta de enlace predeterminada - Opcional** de cualquier dispositivo, y encuentre las opciones en el icono de menú al final de la lista y aplíquelas:

Sec.	Modelo y dirección MAC	Dirección IP	Máscara de subred	Puerta de enlace predeterminada - opcional
1	NPort 6250-G2 00:90:E8:62:50:A1	10.12.101.201	255.255.255.0	
2	NPort 6250 00:90:E8:4B:B2:E4	10.12.101.203	255.255.255.0	

Elementos por página: 10

1 - 2 of 2

<<

<

>

>>

CANCELAR

ASIGNAR Y REINICIAR

Clonar máscara de subred a todos los...

Clonar Puerta de enlace predeterminada a todos los...

Aplicar los cambios

Después de haber configurado todo, haz clic en **ASIGNAR Y REINICIAR** para reiniciar su(s) dispositivo(s) y establecer una nueva IP. **DSU** debería mostrar el resultado, ya sea exitoso o fallido, en las columnas **Estado** y **Mensaje** de cada dispositivo.

Info: Puede llevar un tiempo ejecutar este proceso, espere a que finalice antes de realizar otras acciones.

¡La ejecución está completa!

Nombre Del Dispositivo	Modelo	Estado	Mensaje	Hora de última actualización
NPort-6250-G2_0091	NPort 6250-G2	✓ Hecho	Hecho	16/09/2024 12:20:42
NP5210A_8205	NPort 5210A	✗ Ha Fallado	La acción falló por una razón desconocida. Por favor, intenta de nuevo.	16/09/2024 12:20:42
NP5450I_4850	NPort 5450I	✓ Hecho	Hecho	16/09/2024 12:20:42
NP6250_5347	NPort 6250	✓ Hecho	Hecho	16/09/2024 12:20:42

Elementos por página: 10 1 - 4 of 4

INICIAR NUEVA TAREA

Más Funciones



Importar Configuración



Debe desbloquear el dispositivo antes de poder usar la función.

Importar configuración es para importar un archivo de configuración a uno o varios dispositivos con el mismo nombre de modelo.

Importar Configuración

Elija el archivo de configuración para cargar e importar.

Archivo de configuración

NAVEGAR...

☐
 Mantener la configuración de red actual del dispositivo

Los elementos conservados incluyen el modo, la dirección IP, la máscara de red (IPv4), el prefijo (IPv6), la puerta de enlace y el DNS.

CANCELAR
 IMPORTAR Y REINICIAR

Mantener la configuración de red actual del dispositivo

Si desea mantener la configuración de red existente para el dispositivo o dispositivos, por favor marque la opción.

Después de importar la configuración, **DSU** debería mostrar el éxito o el fracaso en las columnas **Estado** y **Mensaje** para cada dispositivo.

Info: Puede llevar un tiempo ejecutar este proceso, espere a que finalice antes de realizar otras acciones.

¡La ejecución está completa!

Nombre Del Dispositivo	Modelo	Estado	Mensaje	Hora de última actualización
NP5210A_8295	NPort 5210A	Ha Fallado	Formato de archivo incorrecto.	16/09/2024 13:19:54
NP5210A_8205	NPort 5210A	Hecho	Éxito.	16/09/2024 13:19:54

Elementos por página: 10 1 - 2 of 2

INICIAR NUEVA TAREA

Su dispositivo puede reiniciarse nuevamente para que la configuración sea efectiva, y su trabajo en curso se detendrá.



AVISO

Para las posibles causas de fallo, consulte el Apéndice: **Mensajes de Error**.

Haga clic en **INICIAR NUEVA TAREA** para volver al panel de la consola principal y volver a buscar.

Exportar Configuración



El dispositivo debe estar desbloqueado antes de que se pueda utilizar la función.

Exportar configuración es para exportar el archivo de configuración de uno o más dispositivos con el mismo nombre de modelo. Cuando se exporta solo un dispositivo, el formato de archivo puede ser *.ini, *.dat, *.txt, *.cfg, *.dec.

El nombre del archivo será [Nombre del modelo] - [IP] _ [Fecha].xxx, por ejemplo, NPort6150-10.123.10.1_220724.ini. Cuando se exportan varios dispositivos, el sistema comprimirá los archivos de configuración.

Actualización de Firmware



El dispositivo debe estar desbloqueado antes de que se pueda utilizar la función.

Actualización de Firmware permite enviar un archivo de firmware a uno o más dispositivos con el mismo nombre de modelo. La extensión del archivo de firmware suele ser .ROM.

Paso 1: Seleccionar los mismos modelos

Paso 2: Importar archivo de firmware

Paso 3: Importar y reiniciar



PRECAUCIÓN

Cuando actualice el firmware, por favor no desconecte el enchufe del adaptador de corriente del dispositivo, ni reinicie/restablezca el dispositivo, ya que podría dejarlo inutilizable.

Certificado de Importación



Debe desbloquear el dispositivo antes de poder usar la función.

Certificado de Importación es intercambiar archivos de certificado con uno o varios dispositivos para establecer una transferencia de comandos/datos segura.

Paso 1: Seleccione modelos adecuados, por ejemplo, NPort 6000-G2

Paso 2: Importe el certificado

Paso 3: Guarde y reinicie



AVISO

1. El certificado de importación solo está disponible para ciertos modelos, por ejemplo, la serie NPort 6000-G2.
2. Los certificados solo se pueden importar cuando los puertos están cerrados y no se está transfiriendo datos. Recibirá una notificación para cerrar todos los puertos abiertos antes de importar el archivo de certificado.

Lista de host permitidos



Debe desbloquear el dispositivo antes de poder usar la función.

Lista de Permitidos otorga acceso al dispositivo al añadir direcciones IP a la lista de acceso. Haga clic en **AÑADIR REGLA** o **AÑADIR ESTE HOST** para crear una nueva regla para la lista de permitidos.

Lista de Permitidos

Advertencia: Todas las comunicaciones solo están permitidas para las IP en esta Lista De Permitidos después de habilitarla. Asegúrese de agregar la IP de su host a la lista.

☐ Habilitar esta Lista De Permitidos

AGREGAR ESTE HOST

AGREGAR REGLA

Sec.	Dirección IP	Máscara De Subred	Regla
No hay regla para mostrar. Hacer clic AGREGAR REGLA para crear la primera regla.			

CANCELAR

GUARDAR Y REINICIAR

AGREGAR REGLA

Esto es para otorgar el permiso de acceso a una IP específica.

Lista de Permitidos

Advertencia:

Todas las comunicaciones solo están permitidas para las IP en esta Lista De Permitidos después de habilitarla. Asegúrese de agregar la IP de su host a la lista.

☒
Habilitar esta Lista De Permitidos

AGREGAR ESTE HOST

AGREGAR REGLA

Sec.	Dirección IP	Máscara De Subred	Regla	
1	192.168.127.101 0.0.0.0 ~ 255.255.255.255	255.255.255.255	Habilitar	
2	10.89.102.176 0.0.0.0 ~ 255.255.255.255	255.255.255.255	Habilitar	

CANCELAR

GUARDAR Y REINICIAR

Dirección IP	La dirección IP de la computadora permitida para acceder
Máscara de subred	La máscara de subred de la computadora permitida para acceder
Regla	Activar/Desactivar la regla de lista de permitidos
	Eliminar la regla de lista de permitidos

Habilitar esta lista de permitidos

Esto es para habilitar toda la función de lista de permitidos, y esta opción solo se activará cuando haya una regla en la lista. La restricción de acceso solo se activará cuando esta opción esté marcada."

AGREGAR ESTE HOST

Para agregar la computadora actual que está operando **DSU** a la lista de permitidos .



AVISO

Si la computadora en funcionamiento (**DSU**) sirve como la computadora de gestión para sus dispositivos, es crucial incluir dicha computadora en la lista de acceso haciendo clic en **AGREGAR ESTE HOST**. De lo contrario, si habilita la **Lista De Host Permitidos** sin agregar la IP de la computadora de gestión, la lista de host permitidos bloqueará el acceso a dicha computadora al reiniciar la consola web.

Después de completar la edición de la lista blanca, haga clic en el botón **Guardar y Reiniciar**. Tenga en cuenta que el dispositivo puede necesitar reiniciarse y su trabajo en progreso será interrumpido..

Reiniciar



Debe desbloquear el dispositivo antes de poder usar la función.

Reiniciar puede aplicarse a uno o más dispositivos. Seleccione los dispositivos que necesita reiniciar y haga clic en el botón **Reiniciar**.

Después de que el reinicio se haya completado, **DSU** debe mostrar el resultado, ya sea exitoso o fallido, en las columnas **Estado y Mensaje** de cada dispositivo.

Info: Puede llevar un tiempo ejecutar este proceso, espere a que finalice antes de realizar otras acciones.

¡La ejecución está completa!

Nombre Del Dispositivo	Modelo	Estado	Mensaje	Hora de última actualización
NPort-6250-G2_0091	NPort 6250-G2	✓ Hecho	Hecho	16/09/2024 13:17:28
NP5450I_4850	NPort 5450I	✓ Hecho	Hecho	16/09/2024 13:17:28
NP5210A_8295	NPort 5210A	✗ Ha Fallado	La acción falló por una razón desconocida. Por favor, intenta de nuevo.	16/09/2024 13:17:28
NP5210A_8205	NPort 5210A	✓ Hecho	Hecho	16/09/2024 13:17:28

Elementos por página: 10 1 - 4 of 4

INICIAR NUEVA TAREA

Su dispositivo puede reiniciarse nuevamente para que la configuración sea efectiva, y su trabajo en progreso se detendrá.



AVISO

Para la causa de la falla, consulte el Apéndice: **Mensajes de Error**.

Reajustar



Debe desbloquear el dispositivo antes de poder usar la función.

Reajustar puede aplicarse a uno o más dispositivos. Seleccione los dispositivos que necesita reajustar y haga clic en el botón **Restablecer y Reiniciar**.

Reajustar

Restablezca todas las configuraciones a los valores predeterminados de fábrica, incluidas las cuentas y contraseñas de la consola.

☐ Mantener la configuración de red actual del dispositivo
Los elementos conservados incluyen el modo, la dirección IP, la máscara de red (IPv4), el prefijo (IPv6), la puerta de enlace y el DNS.

CANCELAR

RESTABLECER Y REINICIAR

Mantener la configuración de red actual del dispositivo. Si desea mantener la configuración de red actual del dispositivo, aplique las opciones.

Mapeo COM

Modo Real COM

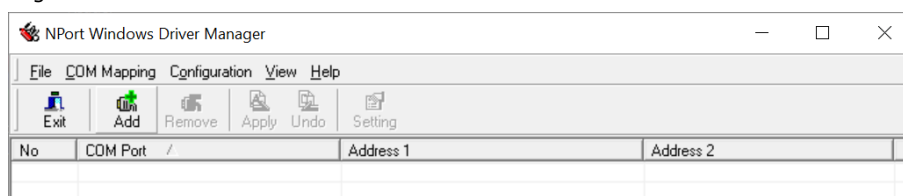
Puede configurar los puertos seriales del NPort como puertos COM remotos para su PC host. Configure los puertos seriales en su NPort al modo Real COM al mapear los puertos COM con el **Windows Driver Manager**.



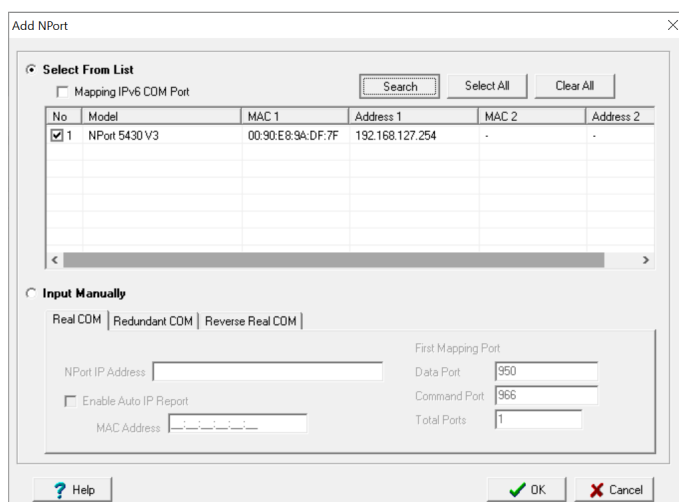
AVISO

1. Actualmente, la asignación de Puertos COM solo es compatible con NPort.
2. Su computadora necesita tener el **Windows Driver Manager** de **paquete redistribuible de Visual Studio 2022** para ejecutar el mapeo COM.
3. Si su computadora no tiene el **Windows Driver Manager** instalado, vuelva a ejecutar el instalador DSU para incluir la instalación del **Windows Driver Manager** o descárguelo desde moxa.com/support.

1. Haga clic en **[Mapeo COM]** en **[Más Funciones]**
2. Haga clic en el icono **Add**



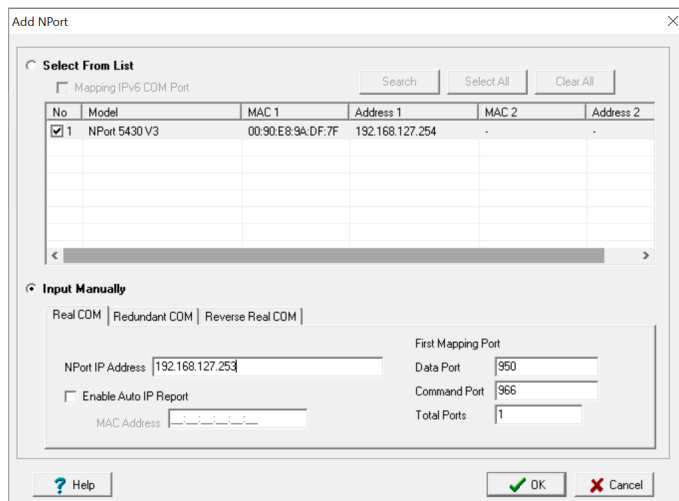
3. Haga clic en **Search** para buscar servidores de dispositivos NPort. En la lista generada, seleccione el servidor al que asignará los puertos COM y luego haga clic en **OK**. La dirección IPv4 predeterminada se cambiará a la dirección IPv6 cuando se marque **Mapping IPv6 COM Port**.



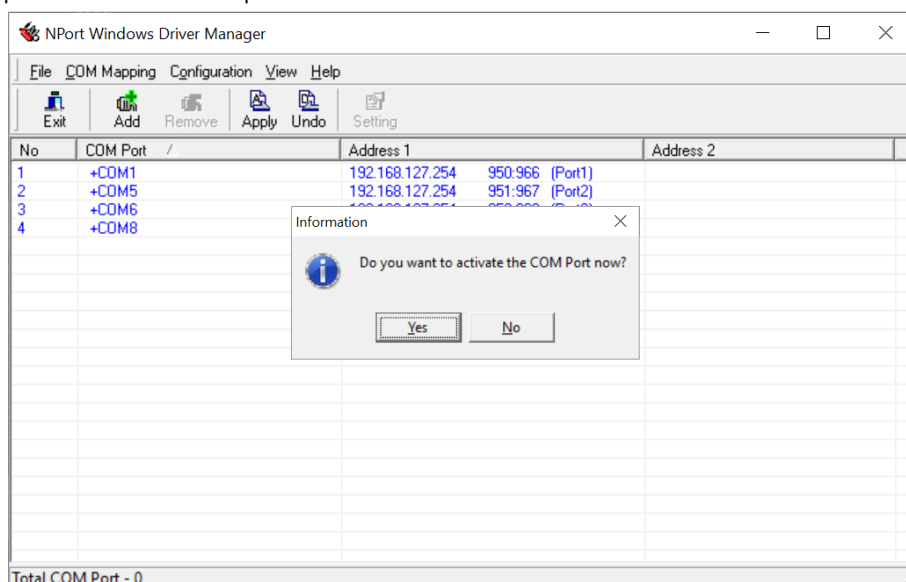
AVISO

Solo los modelos NPort 6000 y NPort 6000-G2 admiten IPv6.

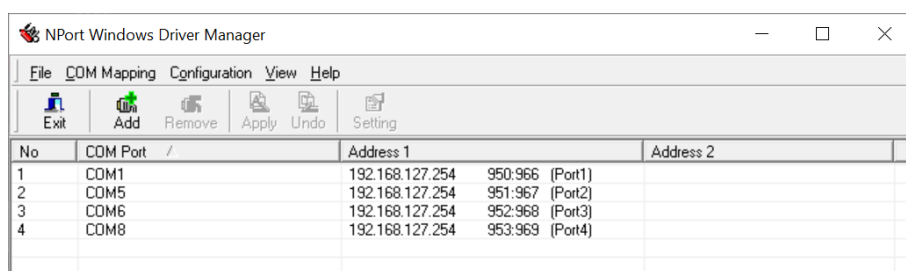
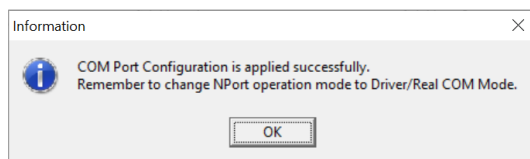
4. Alternativamente, puede seleccionar **Input Manually** y luego ingresar manualmente la dirección IP de NPort, el primer [Data Port], el primer [Command Port] y los [Total Ports] a los que se asignarán los puertos COM. Haga clic en **OK** para proceder al siguiente paso. Tenga en cuenta que la página Añadir NPort admite nombres de dominio totalmente calificados (FQDN), en cuyo caso la dirección IP se rellenará automáticamente.



5. Los puertos COM y sus asignaciones aparecerán en azul hasta activarlos. Activar los puertos COM guarda la información en el registro del sistema host y hace que el puerto COM esté disponible para su uso. El ordenador host no utilizará el puerto COM hasta que se active. Haga clic en **Yes** para activar los puertos COM o en **No** para activarlos más tarde.



6. Después de una activación exitosa, aparecerá un cuadro de diálogo de confirmación y todos los puertos activados cambiarán a negro.



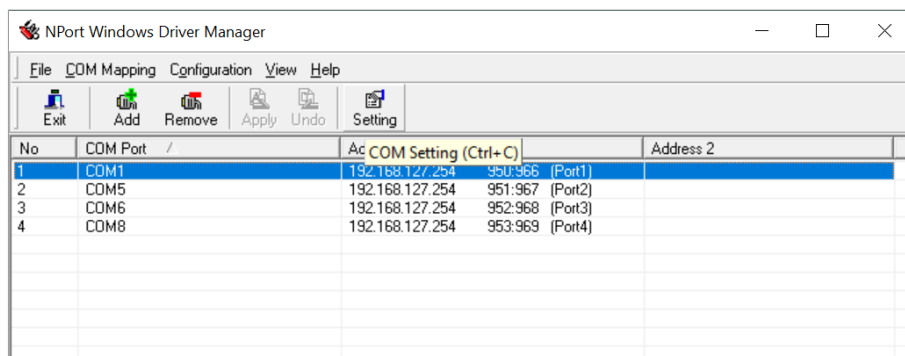


AVISO

Los modos **Redundant COM** y **Reverse Real COM** están disponibles solo para los modelos NPort 6000 y NPort 6000-G2.

Configuración de los puertos COM mapeados

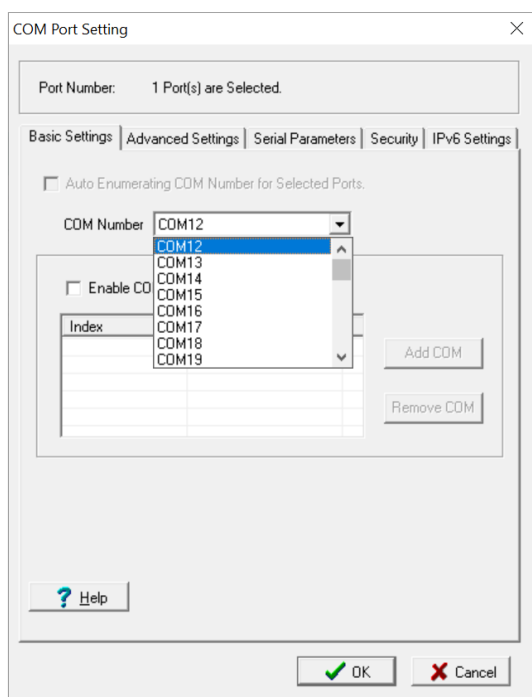
Para reconfigurar los ajustes de un puerto serial específico en el NPort en modo [Real COM], elija la fila correspondiente y haga clic en el icono **Setting**.



No	COM Port	Ac	COM Setting (Ctrl+C)	Address 2
1	COM1	192.168.127.254	950:966 (Port1)	
2	COM5	192.168.127.254	951:967 (Port2)	
3	COM6	192.168.127.254	952:968 (Port3)	
4	COM8	192.168.127.254	953:969 (Port4)	

Basic Setting

En la ventana **Basic Setting**, use la lista desplegable de **COM Number** para seleccionar un número de COM que se asignará al puerto serial que se está configurando. Si ha seleccionado múltiples puertos, puede seleccionar la opción **Auto Enumerating COM Number for Selected Ports** para asignar números de COM disponibles en secuencia a los puertos seriales seleccionados. Tenga en cuenta que el controlador etiquetará los puertos como "en uso" en consecuencia.



COM Port Setting

Port Number: 1 Port(s) are Selected.

Basic Settings | Advanced Settings | Serial Parameters | Security | IPv6 Settings

☐ Auto Enumerating COM Number for Selected Ports.

COM Number: COM12

☐ Enable COM

Index

Add COM

Remove COM

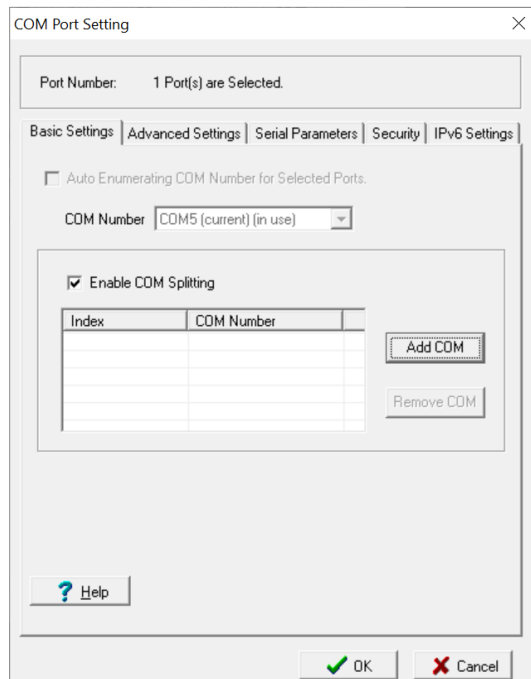
Help

OK Cancel

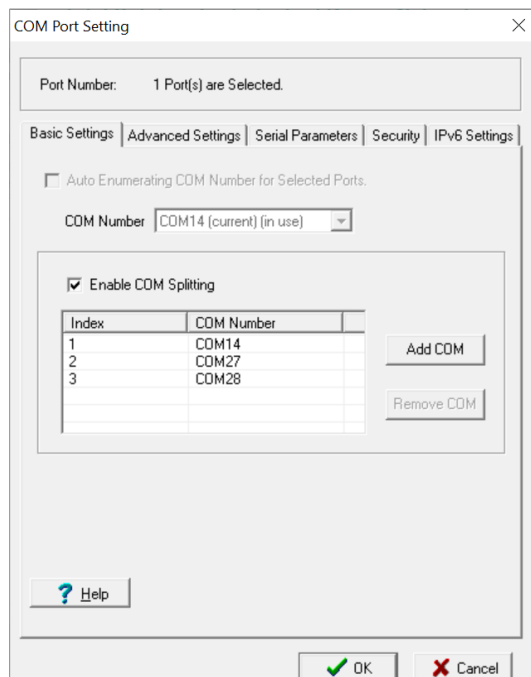
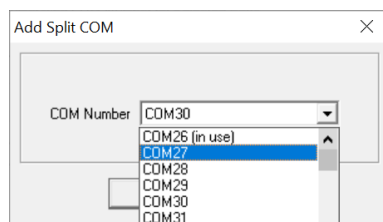
COM Splitting

La función **COM Splitting** le permite redirigir datos desde el mismo puerto serial a varios puertos COM virtuales en su computadora. Recuerde que necesita ajustar **Max Connection** en su NPort. Por ejemplo, si se divide en dos puertos COM, **Max Connection** debe ajustarse a 2. Consulte la introducción de **Max Connection** en el manual de usuario de NPort para obtener información sobre configuración y limitaciones de cantidad.

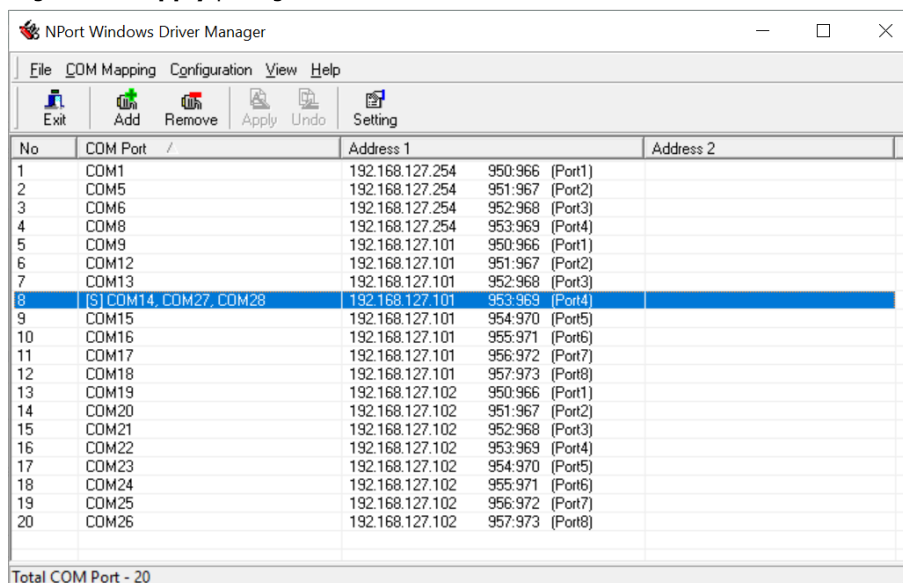
1. Habilitar **Enable COM Splitting**



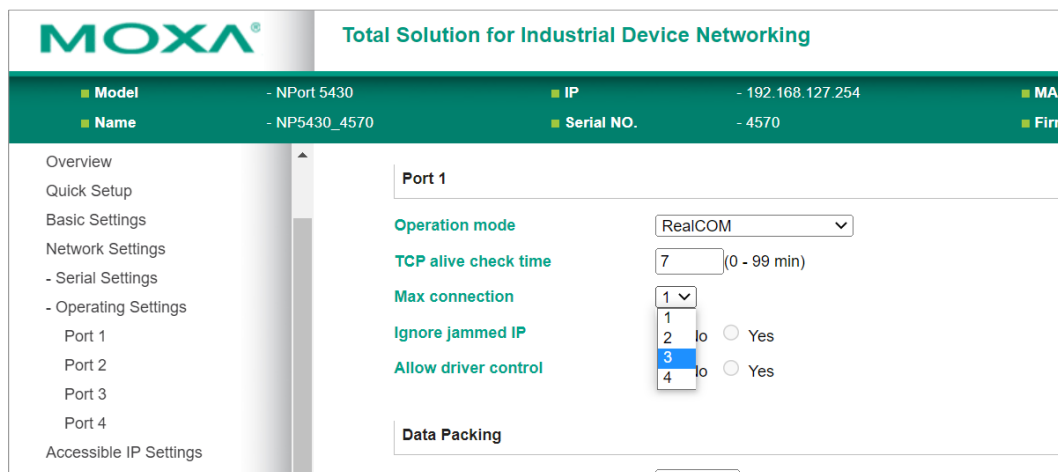
2. **Clic sobre Add COM** para seleccionar los puertos COM objetivo para **COM Splitting**; el puerto COM debe estar disponible.



- Después de presionar **OK**, asegúrese de haber agrupado los puertos COM que acaba de seleccionar. Haga clic en **Apply** para guardar el cambio.

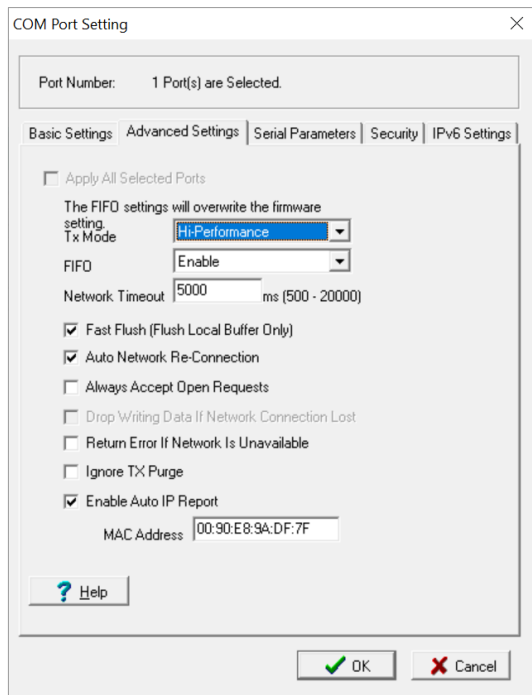


- Seleccione la opción **Operating Settings** del NPort, ajuste el número en el menú desplegable **Max Connection** para que coincida con el número de la unidad en el grupo **COM Splitting**.



Advanced Setting

Haga clic en la pestaña **Advanced Setting** para cambiar el **Tx Mode**, **FIFO** y **Flash Flush**.



Tx Mode

Hi-Performance es el valor predeterminado para el **Tx Mode**. Después de que el controlador envía datos al NPort, el controlador emite inmediatamente una respuesta de "Tx Empty" al programa. En el modo **Classical**, el controlador espera para enviar la respuesta de "Tx Empty" hasta que recibe la confirmación del puerto serie del NPort. Esto causa una menor capacidad de transferencia. Si desea asegurarse de que todos los datos se envíen antes de continuar con el procesamiento, recomendamos usar el modo **Classical**.

FIFO

Si **FIFO** está deshabilitado, el NPort transmitirá un byte cada vez que el Tx FIFO se vacíe, y generará una interrupción de recepción para cada byte entrante. Esto provocará una respuesta más rápida y una menor capacidad de transferencia.

Network Timeout

Puede utilizar esta opción para evitar bloqueos si el NPort de destino no está disponible.

Fast Flush (solo descarga el búfer local)

Para algunas aplicaciones, el programa del usuario utilizará la función de Win32 PurgeComm() antes de leer o escribir datos. Después de que un programa utiliza la función PurgeComm(), el controlador NPort consulta activamente el firmware del NPort varias veces para asegurarse de que no haya datos en cola en el búfer del firmware del NPort, en lugar de simplemente vaciar el búfer local. Este diseño se utiliza para satisfacer algunas consideraciones especiales. Sin embargo, puede llevarle más tiempo (aproximadamente varios cientos de milisegundos) que un COM1 nativo, debido al tiempo adicional empleado en comunicarse a través de Ethernet. Por lo tanto, PurgeComm() funciona mucho más rápido con puertos COM nativos en la PC que con puertos COM mapeados en el NPort. Para adaptarse a otras aplicaciones que requieren un tiempo de respuesta más rápido, el controlador NPort implementa una opción de **Fast Flush**. Esta función está habilitada por defecto.

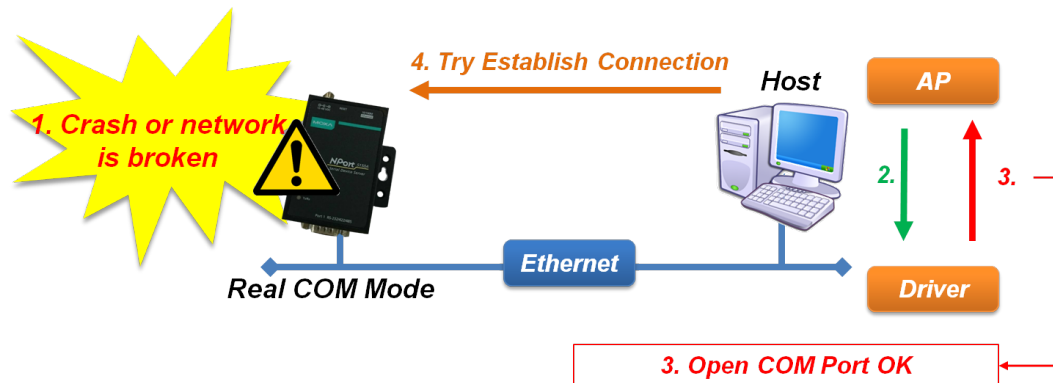
Si ha deshabilitado **Fast Flush** y encuentra que los puertos COM mapeados al NPort funcionan considerablemente más lentos que cuando se usa un puerto COM nativo, verifique si su aplicación utiliza funciones "PurgeComm()". Si es así, intente habilitar la función **Fast Flush** y vea si hay una mejora significativa en el rendimiento.

Network Re-Connection

Con esta opción habilitada, el controlador intentará repetidamente restablecer la conexión TCP si el NPort no responde a los paquetes de fondo "check-alive".

Always Accept Open Requests

Cuando el controlador no puede establecer una conexión con el NPort, el software del usuario aún puede abrir el puerto COM mapeado como un puerto COM nativo.



Return Error If the Network Is Unavailable

Deshabilitar esta opción evitará que el controlador devuelva códigos de error incluso cuando no se pueda establecer una conexión con el NPort. Habilitar esta opción hará que la función Win32 Comm devuelva el código de error "STATUS_NETWORK_UNREACHABLE" cuando no se pueda establecer una conexión con el NPort. Normalmente, esto muestra que la conexión de red de su host está fuera de línea, probablemente debido a un cable desconectado. Si puede acceder a otros dispositivos de red, podría mostrar que el NPort no está recibiendo energía o no está correctamente conectado. Para usar esta función, asegúrese de que **Auto Network Re-Connection** esté habilitada.

Drop Writing Data If Network Connection Lost

Si se pierde la conexión de red entre Windows y el dispositivo NPort, el controlador NPort habilitado descartará los datos de escritura. Los datos de escritura no se enviarán después de que la red se reconecte.

Ignore TX Purge

Las aplicaciones pueden usar la API Win32 PurgeComm para limpiar el búfer de salida. La aplicación finalizará las operaciones de escritura superpuestas pendientes. Seleccione la casilla **Ignore TX Purge** para ignorar el efecto en los datos de salida.

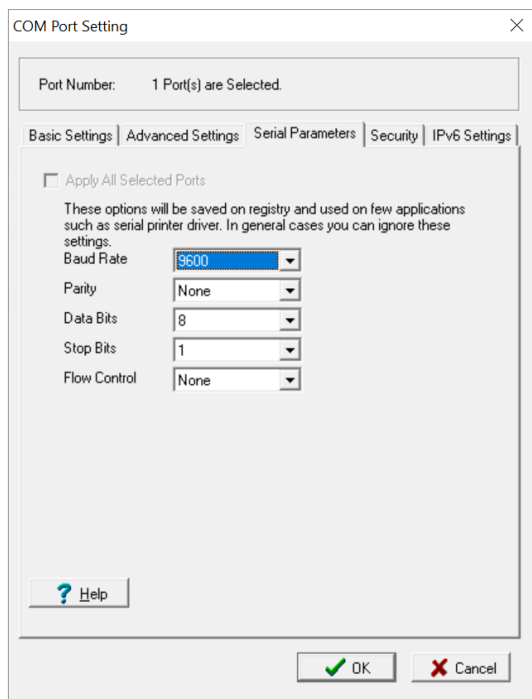


AVISO

A partir de la versión 1.19, el **Windows Driver Manager** admite la serie Moxa OnCell; la función **Enable Auto IP Report** en la **Advance Settings** solo es compatible con productos OnCell.

Serial Parameters

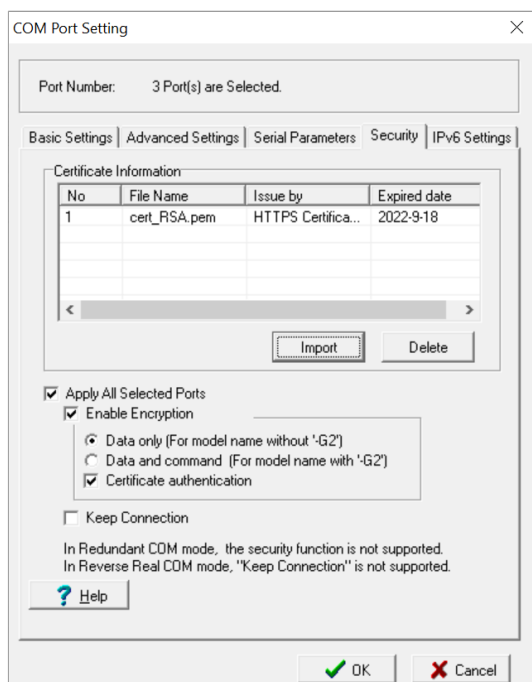
Una vez que el NPort está encendido, la ventana **Serial Parameters** en la siguiente figura muestra la configuración predeterminada. Sin embargo, el programa aún puede redefinir los parámetros seriales a diferentes valores después de que el programa abra el puerto a través de la API Win32.



Security (Modelos NPort 6000 y NPort 6000-G2)

Enable Encryption

Habilite el cifrado SSL para la transmisión de datos y comandos del puerto COM seleccionado.



- **Data only**
Los modelos más antiguos de NPort solo admiten cifrado de datos. Seleccione esta opción si está utilizando un NPort antiguo.
- **Data and command**
El NPort 6000-G2 admite el cifrado de datos y comandos. Seleccione esta opción si está utilizando modelos NPort G2.
- **Certification Authentication**

Esta es una mejora de seguridad que le proporciona un mecanismo para verificar si la Autoridad de Certificación (**CA**) ha certificado un certificado importado. Haga clic en el botón **Import** arriba para importar su propio certificado.

Keep Connection

Si abre/cierra frecuentemente su puerto COM (con encriptación de datos habilitado), y si el NPort es utilizado por un solo host, le recomendamos habilitar esta opción para operaciones más rápidas. Un puerto COM con encriptación habilitada tomará un corto tiempo (de 300 a 500 ms) al abrirse debido al protocolo SSL. Habilitar estas opciones garantizará que la conexión del puerto COM (SSL) permanezca conectada. Aquí, abrir/cerrar el puerto COM será más rápido.



AVISO

1. En el modo **Redundant COM**, la función **Security** no es compatible.
2. En el modo **Reverse Real COM**, la función **Keep Connection** no es compatible.

Preferencias del IPv6 (Modelo NPort 6000 y NPort 6000-G2)

Interface Index

El **Interface Index** es solo para el mapeo de direcciones Link-Local. Ignore esta configuración si la dirección de mapeo no es una Link-Local (por ejemplo, fe80: 0/64). Asigne el **Interface Index** para problemas de enrutamiento cuando el puerto COM esté mapeado con una dirección Link-Local. Esta configuración indica al sistema Windows a qué interfaz debe enrutar los datos.



AVISO

Security y **IPv6 Settings** solo son compatibles con los modelos NPort 6000 y NPort 6000-G2.

Filtro



Filtro es para ayudarle a encontrar rápidamente el dispositivo o dispositivos que está buscando de una lista larga. Ingrese cualquier valor en el campo **Escriba para buscar**, y se buscará rápidamente los atributos de dispositivo coincidentes.

Seleccione dispositivo(s)					
<input type="checkbox"/>	Sec.		Modelo	LAN1 IPv4	LAN1 MAC
<input type="checkbox"/>	1		NPort 5450I	10.12.101.201	00:90:E8:9A:E0:BF
<input type="checkbox"/>	2		NPort 6250	10.12.101.200	00:90:E8:4B:B2:E4
<input type="checkbox"/>	3		NPort 5210A	10.12.101.202	00:90:E8:AD:45:10

O puede usar **Agregar un filtro** para usar condiciones simples o combinadas para ayudarle a encontrar dispositivos específicos.

Seleccione dispositivo(s)					
<input type="checkbox"/>	Sec.		Modelo	LAN1 IPv4	LAN1 MAC
<input type="checkbox"/>	1		NPort 6250-G2	10.12.101.201	00:90:E8:62:50:A1
<input type="checkbox"/>	2		NPort 5450I	10.12.101.202	00:90:E8:9A:E0:BF
<input type="checkbox"/>	3		NPort 5210A	192.168.127.254	00:90:E8:AD:45:6A
<input type="checkbox"/>	4		NPort 5210A	10.12.101.202	00:90:E8:AD:45:10

Nombre Del Dispositivo
Modelo
Estado De Desbloqueo
Permiso De Inicio De Sesión
LAN1 IPv4

Elementos por página: 10
1 – 4 of 4

La función **Filtro** también buscará los caracteres en las columnas ocultas.

Opciones De Filtro

Valor Del Filtro	Criterios Del Filtro
Nombre del dispositivo	Buscar el valor introducido en el campo Nombre del dispositivo
Nombre del modelo	Buscar el valor de entrada en el campo Nombre del modelo
Estado de desbloqueo	Buscar dispositivos bloqueados o desbloqueados
Permiso de inicio de sesión	Buscar dispositivos con permisos Avanzados, Heredados, Dispositivo Predeterminado o Normal. (Consulte la sección Desbloquear para obtener una definición detallada de los permisos)
LAN1 IPv4	Buscar el valor IP en el campo IPv4
LAN1 MAC	Buscar el valor Dirección MAC en el campo LAN1 MAC
Versión De Firmware	Buscar firmware en el campo Versión de firmware



AVISO

El valor del **Filtro** respeta mayúsculas y minúsculas.

Vista Resumida

La **Vista Resumida** ofrece una visualización sencilla del recuento total para cada modelo en la lista de la tabla de búsqueda.

Vista Resumida	
Modelo	Contar
NPort 5210A	1
NPort 5450I	1
NPort 6250	1
NPort 6250-G2	1

CERCA

Guardar lista en archivo

Guardar lista en archivo guarda el/los dispositivo(s) que se muestra(n) en la vista actual en un archivo local. El archivo guardado se puede ver en formato CSV utilizando software de edición como Microsoft Excel o macOS Numbers.

El archivo guardado se ve de esta manera:

	A	B	C	D	E	F	G
1	Sec.	Permiso De Inicio De Sesión	Modelo	LAN1 IPv4	LAN1 MAC	Versión De Firmware	
2	1	Avanzada	NPort 6250-G2	10.12.101.199	00:90:E8:62:50:A1	1.0.0	
3	2	Avanzada	NPort 5450I	10.12.101.201	00:90:E8:9A:E0:BF	3.14	
4	3	Avanzada	NPort 6250	10.12.101.200	00:90:E8:4B:B2:E4	2.2	
5	4	Avanzada	NPort 5210A	10.12.101.202	00:90:E8:AD:45:10	1.6	
6							



AVISO

1. Si desea incluir más campos en el archivo, debe hacer visible el campo en **Mostrar/Ocultar Campos**.
2. Por razones de seguridad, es posible que cierta información en algunos campos esté oculta. Por favor, desbloquee estos dispositivos primero para que se muestren todos los datos en la lista.

Mostrar/Ocultar Campos

La configuración predeterminada no muestra todos los atributos del dispositivo. Si necesita tener esos campos disponibles, haga visibles los campos:

Mostrar/Ocultar campos

Campos Fijos

Sec.

Permiso De Inicio De Sesión

Modelo

Campos Ajustables

RESTABLECER

Nombre Del Dispositivo

LAN1 IPv4

LAN1 MAC


LAN2 IPv4


LAN2 MAC

LAN1 IPv6

CANCELAR

SALVAR

: Visible

: Invisible



AVISO

Solo se pueden mostrar las opciones bajo **Campos Ajustables**. Las opciones bajo **Campos Fijos** siempre se mostrarán de forma predeterminada.

Información de la Aplicación



Acerca de

Puede encontrar aquí los **Acuerdos De Licencia De Usuario Final** y las **Notas De La Versión**.

Acerca de

Nombre del software

Device Search Utility

Versión

v3.0

La fecha de construcción

Build 07/09/2024

[Acuerdos de licencia de usuario final](#)

[Notas de la versión](#)

CERCA

Manual Del Usuario

Aquí puede encontrar el manual de usuario de **DSU**. Si necesita leer el manual de usuario en otros idiomas, cambie el idioma en **Preferencias>Idioma**, o encuentre el archivo PDF en **Program files\Moxa\Device Search Utility\wwwroot\assets**.

Preferencias



Búsqueda de dispositivos

Preferencias

< Búsqueda De Dispositivos Tiempo de espera de desbloq >

Límite de tiempo para buscar dispositivos

Tiempo de espera de búsqueda (seg)

10

10 ~ 30

☒

Buscar dispositivos automáticamente después de iniciar DSU

CANCELAR

SALVAR

Límite de tiempo para buscar dispositivos

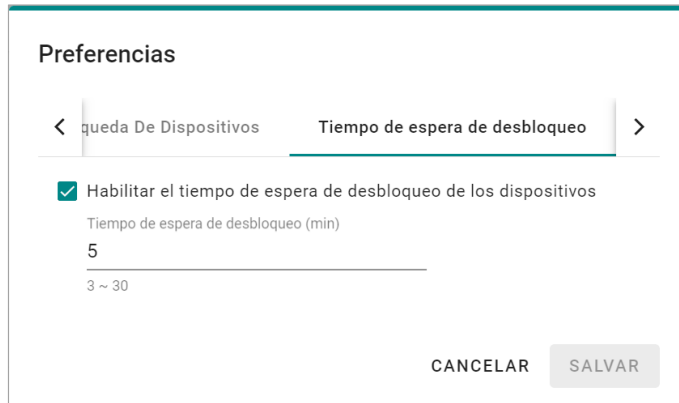
El temporizador para cada búsqueda se reinicia si se encuentra un dispositivo y continúa buscando hasta que no se encuentren más dispositivos.

El límite de tiempo predeterminado es de 10 segundos.

Búsqueda automática de dispositivos después de iniciar DSU

Cuando se inicia la aplicación, se activa la búsqueda. El ajuste predeterminado es Activado.

Tiempo De EsperaDe Desbloqueo



Preferencias

< Queda De Dispositivos **Tiempo de espera de desbloqueo** >

☒ Habilitar el tiempo de espera de desbloqueo de los dispositivos

Tiempo de espera de desbloqueo (min)

5

3 ~ 30

CANCELAR SALVAR

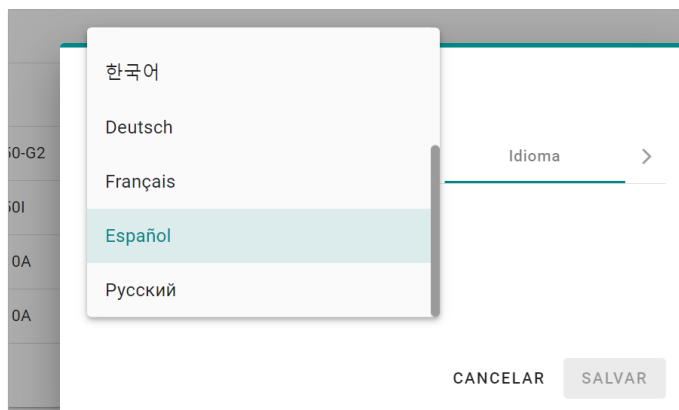
En **DSU**, este valor determina el tiempo de desbloqueo agotado. Si el temporizador expira o se cierra la aplicación **DSU**, el dispositivo se bloqueará nuevamente y deberá ser desbloqueado nuevamente.



AVISO

Esta opción no coincide con **Session Timeout** o **Session Control** en la consola web.

Idioma



Idioma >

Idioma

한국어

Deutsch

Français

Español

Русский

CANCELAR SALVAR

DSU proporciona una interfaz de usuario en varios idiomas: inglés, chino tradicional, chino simplificado, japonés, coreano, alemán, francés, español y ruso.

3. Consejos de Escenarios de Uso

Despliegue Masivo

DSU es una herramienta útil para el despliegue masivo cuando sus dispositivos (mismo modelo) comparten una configuración en común.

Paso 1: Configurar la configuración en un dispositivo en la consola web

Paso 2: Exportar el archivo de configuración desde el dispositivo en DSU; la configuración es el archivo de configuración principal

Paso 3: Asignar IP a todos los dispositivos

Paso 4: Importar la configuración a todos los dispositivos (mantener la configuración de red)

A. Mensajes de Error

Mensaje de error	Posible causa	Posible Solución
La cuenta o la contraseña no cumplen con la política del dispositivo. Verifique el valor ingresado y vuelva a intentarlo.	La cuenta y la contraseña ingresadas no cumplen con el requisito de seguridad.	Consulte el requisito de seguridad e intente nuevamente.
Error con la dirección IPv4 en el archivo de configuración. Por favor, revise e intente importar nuevamente.	El valor de la dirección IPv4 en el archivo de configuración no es correcto.	Verifique el valor de la dirección IPv4 en el archivo de configuración e intente nuevamente.
Error con la puerta de enlace IPv4 en el archivo de configuración. Por favor, verifique y vuelva a intentar la importación.	El valor de la puerta de enlace IPv4 en el archivo de configuración no es correcto.	Verifique el valor de la puerta de enlace IPv4 en el archivo de configuración y vuelva a intentarlo.
Error con la máscara de subred IPv4 en el archivo de configuración. Por favor, verifique e intente importar nuevamente.	El valor de la máscara de subred IPv4 en el archivo de configuración no es correcto.	Verifique el valor de la máscara de subred IPv4 en el archivo de configuración y vuelva a intentarlo.
Error con la dirección IPv6 en el archivo de configuración. Por favor, revise e intente importar nuevamente.	El valor de la dirección IPv6 en el archivo de configuración no es correcto.	Verifique el valor de la dirección IPv6 en el archivo de configuración e intente nuevamente.
Error con la puerta de enlace IPv6 en el archivo de configuración. Por favor, verifique y vuelva a intentar la importación.	El valor de la puerta de enlace IPv6 en el archivo de configuración no es correcto.	Verifique el valor de la puerta de enlace IPv6 en el archivo de configuración y vuelva a intentarlo.
Error con el prefijo IPv6 en el archivo de configuración. Por favor, verifique e intente importar nuevamente.	El valor del prefijo IPv6 en el archivo de configuración no es correcto.	Verifique el valor de prefijo IPv6 en el archivo de configuración y vuelva a intentarlo.
Error al asignar la IP. Por favor, inténtelo de nuevo.	Es posible que la iniciación del comando o el proceso se haya terminado.	Inténtelo de nuevo. Si el error persiste, pruebe lo siguiente: <ul style="list-style-type: none"> • Cierre la página del navegador y vuelva a iniciar DSU. • O presione brevemente el botón de reinicio del dispositivo una vez. • Luego, inténtelo de nuevo.
Falló el comando {dominio}. Por favor, inténtelo de nuevo.		
No se pudo establecer la cuenta predeterminada. Por favor, inténtelo de nuevo.		
Formato de archivo incorrecto.	El formato del archivo no es del tipo correcto.	Por favor, verifique el formato del archivo e intente de nuevo.
El valor de entrada no cumple con los requisitos. Por favor, compruebe e inténtelo de nuevo.	Debido al valor incorrecto, no puede ejecutar el comando.	Compruebe el valor e inténtelo de nuevo.
Permiso insuficiente.	La cuenta de inicio de sesión no tiene permiso para esta acción.	Cambie a otra cuenta de inicio de sesión con permiso suficiente o contacte a su administrador.
El valor de la dirección IPv4 no cumple con los requisitos. Por favor, verifique y vuelva a intentarlo.	El valor ingresado para la dirección IPv4 no cumple con los requisitos.	Verifique el valor e intente nuevamente.
El valor de la puerta de enlace IPv4 no cumple. Por favor, revise y vuelva a intentarlo.	El valor ingresado para la puerta de enlace IPv4 no cumple con los requisitos	Verifique el valor e intente nuevamente.

Mensaje de error	Posible causa	Posible Solución
El valor de la máscara de red IPv4 no es válido. Por favor, verifique y vuelva a intentarlo.	El valor ingresado para la máscara de red IPv4 no cumple con los requisitos	Verifique el valor e intente nuevamente.
El valor de la dirección IPv6 no cumple con los requisitos. Por favor, verifique y vuelva a intentarlo.	El valor ingresado para la dirección IPv6 no cumple con los requisitos.	Verifique el valor e intente nuevamente.
El valor de la puerta de enlace IPv6 no cumple con los requisitos. Por favor, revise y vuelva a intentarlo.	El valor ingresado para la puerta de enlace IPv6 no cumple con los requisitos	Verifique el valor e intente nuevamente.
El valor del prefijo IPv6 no es válido. Por favor, verifique y vuelva a intentarlo.	El valor ingresado para el prefijo IPv6 no cumple con los requisitos	Verifique el valor e intente nuevamente.
Es posible que los dispositivos marcados estén en un segmento de red diferente al de su computadora o que haya un problema con la red. Se recomienda verificar antes de continuar.	El dispositivo no está en el mismo segmento de red que el DSU.	Ubique tanto el dispositivo como el DSU en el mismo segmento de red.
El archivo seleccionado no se puede abrir.	El archivo no se puede importar, posiblemente el archivo esté siendo accedido por otra aplicación, moviéndose o no exista.	Verifique el estado del archivo e intente nuevamente.
La sesión ha expirado mientras se mantiene la configuración de red actual del dispositivo . Por favor, verifique la configuración de IP en el dispositivo antes de continuar.	Tiempo de espera agotado al intentar mantener IP.	Verifique si el valor de IPv4 o IPv6 permanece igual antes de continuar.
Sesión caducada al intentar reiniciar. Por favor, reinicie el dispositivo manualmente.	El dispositivo no responde después de reiniciar.	<ul style="list-style-type: none"> • Busque el dispositivo nuevamente después de 1 minuto. • Verifique la red • Verifique si el dispositivo sigue encendido. Si es así, presione brevemente el botón de reinicio una vez. Si no, verifique la fuente de energía o el cable de energía y encienda el dispositivo nuevamente. Luego busque nuevamente y verifique si la acción deseada se ha realizado o no.
La sesión ha caducado. Por favor, inténtelo de nuevo.	El dispositivo no responde.	<ul style="list-style-type: none"> • Compruebe la red. • Compruebe si el dispositivo sigue encendido.
El dispositivo no admite esta función.	El comando no es aceptado.	Es posible que el dispositivo no admita esta función.
No se puede conectar al realizar Mantener IP. Por favor, verifique la configuración de IP en el dispositivo antes de continuar.	La conexión se interrumpió al intentar mantener IP.	Verifique si el valor de IPv4 o IPv6 permanece igual antes de continuar.
No se puede conectar al intentar reiniciar. Por favor, reinicie el dispositivo manualmente.	El dispositivo no es accesible después de reiniciar.	<ul style="list-style-type: none"> • Busque el dispositivo nuevamente después de 1 minuto. • Verifique la red. • Compruebe si el dispositivo todavía está encendido. Si es así, presione brevemente el botón de reinicio una vez y busque nuevamente. Luego, verifique si se ha logrado la acción prevista.

Mensaje de error	Posible causa	Posible Solución
No se puede conectar. Por favor, verifique la red.	Es posible que la red esté experimentando una falla de enlace.	Verifique la red.
No se puede ejecutar {dominio}. Por favor, inténtelo de nuevo.	Error al ejecutar el comando, posiblemente la iniciación del comando o el proceso se haya terminado.	Inténtelo de nuevo. Si el error persiste, intente lo siguiente: <ul style="list-style-type: none"> • Cierre la página del navegador y vuelva a iniciar DSU • O presione brevemente el botón de reinicio una vez • Luego inténtelo de nuevo
Ocurrió un error desconocido mientras se intentaba reiniciar. Por favor, reinicie el dispositivo manualmente.	Ocurrió un error desconocido.	<ul style="list-style-type: none"> • Busque el dispositivo nuevamente después de 1 minuto. • Verifique la red. • Verifique si el dispositivo todavía está encendido. Si lo está, presione brevemente el botón de reinicio una vez. Si no, verifique la fuente de energía o el cable de energía y vuelva a encender el dispositivo. Luego, busque nuevamente y verifique si se ha logrado la acción deseada.
Ocurrió un error desconocido. Por favor, intente nuevamente.	Ocurrió un error desconocido.	Inténtelo de nuevo. Si el error persiste, intente lo siguiente: <ul style="list-style-type: none"> • Cierre la página del navegador y vuelva a iniciar DSU. • O presione brevemente el botón de reinicio del dispositivo una vez. • Luego intente nuevamente.
No ha iniciado sesión o la sesión de inicio de sesión ha caducado.	No se ha desbloqueado el dispositivo o la función de desbloqueo del dispositivo ha caducado.	Vuelva a desbloquear el dispositivo.
El servicio Telnet no está disponible en su computadora. Verifique la configuración de Windows y vuelva a intentarlo.	La aplicación Telnet no está disponible para ser llamada.	Instale la aplicación si aún no está instalada. Para habilitar el servicio, diríjase a las Funciones de Windows y habilite el Cliente Telnet.
El rango de búsqueda no puede abarcar segmentos de red.	Fuera de rango para la búsqueda por rango de IP.	Mantén constantes los tres primeros campos y solo modifica el cuarto, por ejemplo, de 192.168.127.1 a 192.168.127.255.